

Utbildning för
Säker läkemedelshantering vid in- och utskrivning
- ny länsgemensam rutin

Närvård i Sörmland
Regionen och kommunerna i samverkan

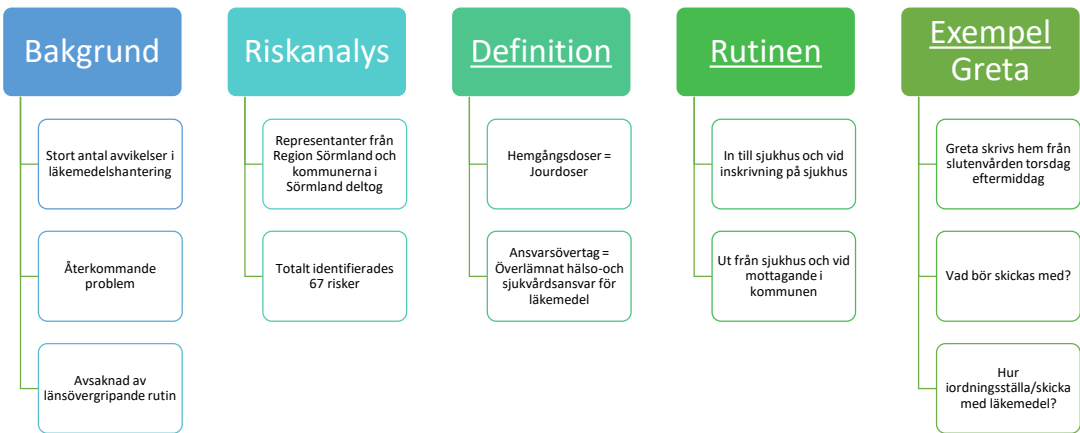
Säker läkemedelshantering vid in- och utskrivning

Tips till dig som utbildare:

- Rutinen börjar gälla från och med 1 september 2020 men implementeringen kommer att ske stegvis under hösten 2020

Utbildningens upplägg

Klicka på de understrukna orden för att komma direkt till respektive avsnitt



Bakgrund



- Stort antal avvikelser gällande läkemedelshantering vid vårdövergångar
 - Kartläggning av Eskilstuna och Strängnäs kommuner visade minst 9 olika sätt att hantera läkemedel
- Riskanalys genomförd i samverkan mellan Region Sörmland (inkl. Läkemedelskommittén och Patientsäkerhetsenheten) samt kommunerna i Sörmland
 - Syfte att klargöra risker som kan uppstå i läkemedelshantering vid medskick av läkemedel
- Ett länsgemensamt arbete för att ta fram en rutin för hur läkemedel ska hanteras vid in- och utskrivningar
- Målet är att undvika behandlingsavbrott vid övergång mellan olika vårdgivare

Närvård i Sörmland
Regionen och kommunerna i samverkan

Exempel på identifierade problem



- Brister i kommunikation vid vårdövergångar
- Bristande följsamhet till författning för läkemedelshantering
 - HSLF-FS 2017:37, från 1 januari 2018 ännu okänd (ersätter SOSFS 2001:1)
- Ingen läns-gemensam rutin tidigare upprättad
- De dokument som finns saknar rutin om medskick av läkemedel eller har oklart budskap

Närvård i Sörmland
Regionen och kommunerna i samverkan

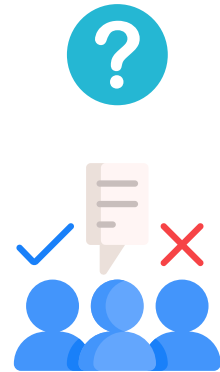
Otydligheter kring:

1. Vad bör skickas med?
2. För hur många dagar?
3. Hur skicka med läkemedel?
 - Läkemedelspåse? Dosett?
 - Hela kartor?
 - Lösa tabletter i läkemedelspåse?

Vad visade riskanalysen?

Totalt identifierades 67 risker, nedan presenteras några exempel:

1. Felaktiga eller ofullständiga läkemedelslistor, t.ex. när
 - aktuell information om korrigerade doser saknas t.ex. insulin
 - läkemedelslistan skrivs ut innan läkemedel är vidimerade i NCS Cross
 - utskriven läkemedelslista inte stämmer överens med ordinationer i Pascal
2. Bristande kommunikation kring läkemedelshantering
 - mellan vårdprofessioner
 - under vårdtiden
 - vid vårdövergångar
3. Läkemedelsberättelse saknas eller är bristfällig
4. Brister i de digitala system vi använder idag
5. Brister i rutiner kring dokumentation och signering av anteckningar
6. Risk att läkemedel försvinner på vägen



Närvård i Sörmland
Regionen och kommunerna i samverkan

Riskerna handlade sammanfattningsvis om att läkemedelslistan är felaktig eller ofullständig, att läkemedelslistan och Pascal inte stämmer överens, att läkemedelslistan inte görs klar i tillräckligt god tid innan hemgång för att nödvändiga förberedelser ska hinna göras samt att läkemedelslistan skrivs ut innan läkemedel är signerade/vidimerade, gäller särskilt om annan yrkeskategori gör utskriften. Den högsta riskpoängen (16) fick risk kring att man inte vet var man ska hitta insulinordinationer. Ordinationen kan finnas dokumenterad på flera olika ställen i journalen och på läkemedelslistan står oftast "enligt särskild ordination".

Hemgångsdoser = Jourdoser



Vägledning till Läkemedelsverkets föreskrifter (HSLF-FS 2016:34) om förordnande och utlämnande av läkemedel och teknisk sprit:

- "Med jourdos menas läkemedel som vid behandlingstillfället lämnas ut i mindre antal doser för att **täcka patientens** eller djurets **behov** till dess att öppenvårdsapotek kan expediera läkemedel."
- "Jourdos ska alltså endast lämnas ut i situationer då det inte finns någon möjlighet för patient eller djurägare att hämta ut läkemedlet från öppenvårdsapotek."
- "Förutsättningar för att kunna lämna ut jourdos är inte enbart beroende av öppenvårdsapotekets öppettider utan hänsyn kan även tas till **andra omständigheter** som patientens möjlighet att ta sig till ett öppenvårdsapotek i en akutsituation eller risk för smittspridning"
- "Den som lämnar ut jourdos av läkemedel har ansvar för att göra en **bedömning** av detta i **varje enskilt fall**."

Närvård i Sörmland
Regionen och kommunerna i samverkan

Utskrivande läkare beslutar vilka läkemedel som ska skickas med patienten hem.

Rutinen

Godkänd och processad av Länsstyrgruppen och Nämnden för samverkan kring socialtjänst och vård.



Förtydliga **ansvarsfördelning** mellan inskrivande, utskrivande och mottagande sjuksköterska. Stor vikt läggs på samverkan och kommunikation



Tyngdpunkten baseras på ökad **patientsäkerhet** genom att undvika behandlingsavbrott



Rutinen ska **fungera årets alla dagar** i länets alla kommuner, oavsett tid på dygnet och med hänsyn till geografiska avstånd och apotekens öppettider



Rutinen ska vara lika på **alla sjukhus** i länet



Rutinen baseras inte på resursfråga utan fokus ligger på ett **personcentrerat förhållningssätt** (*bedömning i varje enskilt fall*)

Vilka omfattas av rutinen?

Vuxna som:

- själva inte kan ansvara för eller hantera sina läkemedel och som har överlämnat hälso- och sjukvårdsansvar för läkemedel s.k. *"ansvarsövertagande"*



"Ansvarsövertagande" =
Överlämnat hälso-och
sjukvårdsansvar för läkemedel

Närvård i Sörmland
Regionen och kommunerna i samverkan

"Ansvarsövertagande" ett begrepp som fortfarande används i regionens journalsystem (NCS), Eskilstuna kommun + prator ... digitala systemen är ej uppdaterade

Begreppet *"Ansvarsövertagande"* har aldrig stått i någon författning.

Rutinen inkluderar riktlinjer för läkemedelshantering:

Klicka på de understrukna rubrikerna för att komma direkt till respektive avsnitt

- 1 In till sjukhus
- 2 Inskrivning på sjukhus
- 3 Utskrivning från sjukhus
- 4 Mottagande i kommunen



Närvård i Sörmland
Regionen och kommunerna i samverkan

Flest ändringar finns i steg 3 – ut från sjukhus

1

In till sjukhus

Kommunens hälso- och sjukvårdspersonal följer kommunens *Checklista* – när patient/brukare skickas in till sjukhus.

Följande beaktas vid medskick av läkemedel:

- Aktuell läkemedelslista
- Hela dosrullen om dosdispenserade läkemedel förekommer
- Individbundna läkemedel (t.ex. insulinpennor, inhalatorer, ögondroppar) samt specialläkemedel t.ex. licensläkemedel.

Dokumentation av information om läkemedel och läkemedelshantering sker i:

- Prator; en Vårdrapport skrivs
- Kommunens journal.



Närvård i Sörmland
Regionen och kommunerna i samverkan

I möjligaste mån ska patienter som icke-akut åker in till sjukhus ha med sig nödvändiga läkemedel (om möjligt i värdepåse för säker transport), med nödvändiga läkemedel menas t.ex. insulinpennor, inhalatorer, ögondroppar samt specialläkemedel t.ex. licensläkemedel.

Legitimerad personal i kommunen ska skriva en Vårdrapport i Prator

2

Vid inskrivning på sjukhus

Mottagande sjuksköterska i regionen:

- Dokumenterar i regionens journalsystem under OUT-Utskrivningsplanering-Medicinhantering:
 - ✓ om läkemedel är medskickade
 - ✓ vilka läkemedel som medföljer
 - ✓ hur patientens läkemedelshantering sker i hemmet.



Närvård i Sörmland
Regionen och kommunerna i samverkan

Regionens dokumentationen är synlig i NPÖ.

Med mottagande sjuksköterska i regionen avses både sjuksköterskan på akuten samt sjuksköterskan på avdelningen.

3

Vid utskrivning från sjukhus

Utskrivande läkare:

- **beslutar** vilka läkemedel som ska skickas med patienten hem, s.k. jourdoser
- **ansvarar** för att läkemedelslistan i regionens journal är uppdaterad enligt gällande ordinationer samt verkställd. För dospatienter ansvarar läkaren för att ordinationerna i Pascal är uppdaterade och aktiverade innan patienten skrivs ut.

Endast **verkställd** Aktuell läkemedelslista/**uppdaterad** Läkemedelslista dos i Pascal används som underlag vid iordningsställande av läkemedel och vid kommunikation



Närvård i Sörmland
Regionen och kommunerna i samverkan

3

Vid utskrivning från sjukhus

- Dosrulle och individbundna läkemedel som följt med patienten till sjukhuset ska skickas med patienten vid utskrivning
- **Dialog** mellan utskrivande och mottagande sjuksköterska ska alltid ske:
 - Om läkemedel ska skickas med?
 - Vilka läkemedel?
 - För hur lång tid?
- **Dokumentation:**
 - Överenskommelsen ska dokumenteras i respektive vårdgivares journalsystem



Närvård i Sörmland
Regionen och kommunerna i samverkan

3

Vid utskrivning från sjukhus:

Om ej annat är överenskommet:

Utskrivande sjuksköterska ansvarar för att dela läkemedel för tre vardagar samt för mellanliggande helgdagar enligt följande:

- I. Läkemedel för hemgångsdagens resterande doseringstillfällen samt första doseringstillfället nästkommande dag iordningsställs per klockslag i läkemedelspåsar
- II. För resterande dygn skickas läkemedel med i separata läkemedelspåsar, ett preparat per läkemedelspåse. Om möjligt ska lösa tabletter/kapslar undvikas
- III. Läkemedelslista skickas alltid tillsammans med läkemedlen samt bifogas i Prator
- IV. Läkemedel samt aktuell läkemedelslista läggs i en värdepåse som försluts inför transport
- V. Utskrivande sjuksköterska dokumenterar i OUT-Utskrivningsplanering-Medicinhantering i regionens journal (NCS Cross). Dokumentationen finns synlig i NPÖ.



Närvård i Sörmland
Regionen och kommunerna i samverkan

Om ej annat är överenskommet ansvarar utskrivande sjuksköterska för att dela läkemedel för tre vardagar samt för mellanliggande helgdagar enligt följande: i

- i. Läkemedel för hemgångsdagens resterande doseringstillfällen samt första doseringstillfället nästkommande dag iordningsställs per klockslag i läkemedelspåsar (d.v.s. alla läkemedel som ska administreras vid samma klockslag iordningsställs i samma läkemedelspåse, se bild nedan)
- ii. För resterande dygn skickas läkemedel med i separata läkemedelspåsar, ett preparat per läkemedelspåse (se nedan). Om möjligt ska lösa tabletter/kapslar undvikas
- iii. Läkemedelslista skickas alltid tillsammans med läkemedlen samt bifogas i Prator
- iv. Läkemedel samt aktuell läkemedelslista läggs i en värdepåse (se nedan) som försluts inför transport

- v. Utskrivande sjuksköterska dokumenterar i OUT-Utskrivningsplanering- Medicinhantering i regionens journal (NCS Cross). Dokumentationens finns synlig i NPÖ.

4

Vid mottagande i kommunen

Kommunens sjuksköterska

- ✓ Dokumenterar i kommunens journal planen för läkemedelshanteringen
- ✓ Förbereder läkemedelshanteringen inför hemkomsten
- ✓ Instruerar mottagande delegerad personal
- ✓ Ansvarar för att iordningsställa läkemedel (t.ex. dela dosett) efter första doseringstillfället dagen efter hemkomsten.



Närvård i Sörmland
Regionen och kommunerna i samverkan



Greta

Skrivs hem en torsdag eftermiddag (kl.13:00) från slutenvården med följande ordinationer

Aktuell läkemedelslista

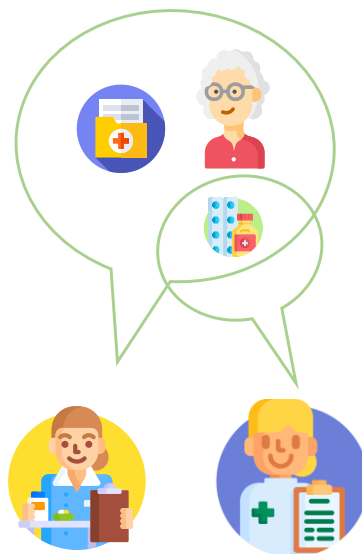
Utskriven 200709

Preparat	Dosering	Indikation
Enalapril tabl. 5 mg	1+0+0	Mot högt blodtryck
Omeprazol kaps. 20 mg	1+0+0	Mot magbesvär
Eliquis tabl. 5 mg	1+0+1	Blodförtunnande
Metoprolol depottabl. 50 mg	1+0+0	För hjärtat
Alvedon tabl. 500 mg	2+2+2	Mot smärta
OxyNorm kaps. 5 mg	1 kapsel vid behov. Max 2 gånger dagligen	Vid svår smärta
Zopiklon tabl. 5 mg	0+0+1 vid behov	Mot sömnbesvär
Movicol dospulv.	1 dospåse vid behov. Max 2 gånger dagligen.	Förebyggande mot förstoppning.

Närvård i Sörmland
Regionen och kommunerna i samverkan

Slutenvårdens sjuksköterska:

1. Säkerställer att alla ordinationer är aktuella
2. För en dialog med mottagande sjuksköterska i kommunen
3. Räknar ut hur många tabletter av respektive preparat som Greta ska ha med sig från sjukhuset (från avdelningens läkemedelsförråd).
4. Plockar ihop och räknar ut kontrollläkemedel från avdelningens läkemedelsförråd.
5. Förbereder läkemedelspåsar enligt gällande rutin:
 - Läkemedel för hemgångsdagens resterande doseringstillfällen samt första doseringstillfället nästkommande dag iordningsställs per klockslag i läkemedelspåsar
 - Delar resterande läkemedelsdoser i läkemedelspåsar



Närvård i Sörmland
Regionen och kommunerna i samverkan

Läkemedel ett doseringstillfälle

Patients namn och födelsedatum		
Veckodag	Datum	Klockslag
Antal	Preparat och beredningsform	Styrka
Ordinerad av		
Utlämnat från	Utlämningsdatum	
Utlämnat av (namn och signum)		

Förvaras utom syn- och räckhåll för barn

Sida 1

Läkemedel flera doseringstillfällen

Patients namn och födelsedatum	
Preparat och beredningsform	Styrka
Dosering	
Ordinerad av	
Utlämnat från	Utlämningsdatum
Utlämnat av (namn och signum)	

Förvaras utom syn- och räckhåll för barn

Sida 2

Läkemedelspåse

Läkemedelspåsen har två olika sidor:

- Sida 1: Flera läkemedel – *för ett doseringstillfälle*
- Sida 2: Ett läkemedel – *för flera doseringstillfällen*

Närvård i Sörmland
Regionen och kommunerna i samverkan

Gamla läkemedelspåsen kan också användas istället för sida 2 på nya påsen

Tips!

I samband med utbildningen av medarbetare i kommunen som ska få delegering:

- Gå igenom läkemedelspåsens rubriker, innehåll och struktur och hur den ska användas



I Gretas fall ser det ut så:
(torsdag 200709 kl. 14:00 till och med fredag 200710 kl. 8:00)

Aktuell läkemedelslista
Utskriven 200709

Preparat	Dosering
Enalapril tabl. 5 mg	1+0+0
Omeprazol kaps. 20 mg	1+0+0
Eliquis tabl. 5 mg	1+0+1
Metoprolol depottabl. 50 mg	1+0+0
Alvedon tabl. 500 mg	2+2+2
OxyNorm kaps. 5 mg	1 kapsel vid behov. Max 2 gånger dagligen
Zopiklon tabl. 5 mg	0+0+1 vid behov
Movicol dospulv.	1 dospåse vid behov. Max 2 gånger dagligen.

Uppgifter med patientens fullständiga namn och födelsenummer fylls i rutan!

1. Läkemedel för hemgångsdagens resterande doseringstillfällen samt första doseringstillfallet nästkommande dag iordningsställs per klockslag i läkemedelspåsar

The image shows three medication charts for Greta Gustavsson 400101. Each chart is titled 'Läkemedel ett doseringstillfälle' and includes a table for medication scheduling. The first chart is for the period 9/7-20, the second for 9/7-20, and the third for 10/7-20. The charts are filled with handwritten medication names and dosages. A blue arrow points from the 'Aktuell läkemedelslista' table to the first chart.

Veckodag	Datum	Klockslag
Tors	9/7-20	14:00
Fre	9/7-20	08:00
Lör	9/7-20	08:00

Antal	Preparat och beredningsform	Styrka
2	Alvedon tabl.	500mg

Ordererat av: Dr. George
Utskrivet till: Medicinska änd MSE
Utskrivet av (namn och signatur): SSK Flora
Förvaras utom typ- och rikshäls för barn

Närvård i Sörmland
Regionen och kommunerna i samverkan



I Gretas fall ser det ut så: (från kl 14:00 fredag 200710 - måndag 200713)

Aktuell läkemedelslista Utskriven 200709

Preparat	Dosering
Enalapril tabl. 5 mg	1+0+0
Omeprazol kaps. 20 mg	1+0+0
Eliquis tabl. 5 mg	1+0+1
Metoprolol depottabl. 50 mg	1+0+0
Alvedon tabl. 500 mg	2+2+2
OxyNorm kaps. 5 mg	1 kapsel vid behov. Max 2 gånger dagligen
Zopiklon tabl. 5 mg	0+0+1 vid behov
Movicol dospulv.	1 dospåse vid behov. Max 2 gånger dagligen.

2. För resterande dygn skickas läkemedel med i separata läkemedelspåsar, ett preparat per läkemedelspåse. Om möjligt ska lösa tabletter/kapslar undvikas



+ 10 dospåsar Movicol

Tips! Fråga deltagarna hur många tabletter av varje sort som skall skickas med i läkemedelspåsarerna!
(OM inget annat är överenskommet).

Preparat	Mängd (antal tabletter/kapslar/dospulver)
Enalapril t. 5 mg	3*
Omeprazol k. 20 mg	3*
Eliquis t. 5 mg	7*
Metoprolol t. 50 mg	3*
Alvedon t. 500 mg	22*
OxyNorm k. 5 mg	10
Zopiklon t. 5 mg	5
Movicol dospåse	10

* Morgondos fredag finns iordningställt i läkemedelspåse kl 08:00.

Var finns rutinen *Säker läkemedelshantering vid in- och utskrivning*?



Surfa in på Regionens [Samverkanswebb](https://samverkan.regionsormland.se)

1. För vårdgivare
2. Närård
3. Informationsöverföring

Du hittar rutinen under rubriken:
"Trygg hemgång och effektiv samverkan"

Direktlänk: <https://samverkan.regionsormland.se/for-vardgivare/narvard/informationsoverforing/>

Närård i Sörmland
Regionen och kommunerna i samverkan

Sammanfattningsvis

Den länsgemensamma rutinen lägger stor vikt på:

- ✓ Personcentrerat förhållningssätt
- ✓ Patientsäkerhet
- ✓ Ansvarsfördelning
- ✓ Kommunikation
- ✓ Tillämpningsbarhet
- ✓ Enhetlighet i länet



Närvård i Sörmland
Regionen och kommunerna i samverkan

Kommunikation mellan överlämnande och mottagande verksamhet är A och O!